

دریافت مقاله: ۱۴۰۰/۰۲/۱۴

فصلنامه مدیریت نظامی

پذیرش مقاله: ۱۴۰۰/۰۷/۱۱

سال بیست و یکم، شماره ۲، تابستان ۱۴۰۰

ص ۷۵-۱۰۴

مقاله پژوهشی

بررسی فرآیند تکوین شخصیت دانشجویان دانشگاه افسری امام علی (ع): با تأکید بر مؤلفه‌های مثبت

غلامرضا عباسیان^۱، سید حسین آتشی^۲

چکیده

یکی از مهمترین مؤلفه‌های مورد بحث در تکوین شخصیت هر فردی پیوند دو جانبه بین شخصیت و محیط زندگی اجتماعی و سازمانی فرد بوده است. در این میان، سازمانهای نظامی به لحاظ اقتضائات خاص خودشان، به مساله شخصیت افراد و تربیت کارکنانی متناسب با اهداف سازمانی خود اهمیت ویژه‌ای قابل هستند و سرمایه‌گذاری‌های کلانی در این راستا هزینه می‌شود، لیکن حصول اطمینان از نتیجه‌بخش بودن این تلاشها و سرمایه‌گذاری‌ها در حیطه پدیده شخصیت چندان مورد مطالعه منسجم قرار نگرفته است. بر این اساس، در این مطالعه تلاش شد تا روند تکوین شخصیت دانشجویان دانشگاه افسری امام علی (ع) ارتش جمهوری اسلامی ایران (آجا) در طول مدت زمان تحصیل در دانشگاه مورد بررسی قرار گیرد. در این راستا، مجموعاً ۱۹۴ نفر دانشجوی به ترتیب ۶۵، ۶۵، و ۶۴ نفر ورودی‌های سالهای تحصیلی ۱۳۹۶، ۱۳۹۷ و ۱۳۹۸ به پرسش‌نامه شخصیتی NEO-RI-P متشکل از ۳۰ مؤلفه پاسخ دادند، لیکن بررسی‌های این مطالعه منحصراً به ۲۰ مؤلفه مثبت بود. به منظور تجزیه و تحلیل داده‌های حاصله از شاخص‌های آمار تو صیفی و آمار استنباطی از نوع آزمون‌های آماری تحلیل واریانس چند متغیره (MANOVA) برای سنجش مؤلفه پرسشنامه شخصیت به صورت جداگانه توام با آزمون تعقیبی تک تک مؤلفه‌ها استفاده گردید. نتایج حاصله حاکی از فقدان روند و الگوی منظمی از تکوین کلیت شخصیت دانشجویان از یک طرف و فراز و فرودهای قابل تأمل و غیرمنتظره در اغلب مؤلفه‌های مثبت شخصیت دانشجویان است. نتایج حاصله می‌تواند منشاء تجدیدنظر در برنامه‌ریزی‌های تربیتی و آموزشی باشد.

واژه‌های کلیدی: مؤلفه‌های شخصیتی، تکوین شخصیت، دانشگاه افسری امام علی (ع)^۳

^۱ دانشیار آموزش زبان انگلیسی، دانشگاه افسری امام علی (ع)، تهران، ایران (* نویسنده

مسئول) gabbasian@gmail.com

^۲ مدرس دانشگاه افسری امام علی (ع) تهران، ایران sha13522531@gmail.com

مقدمه

شخصیت هر فرد، کل خصایص بدنی، ذهنی، عاطفی، اجتماعی و اخلاقی، اعم از موروثی یا اکتسابی است که او را به طور آشکار از دیگران مشخص می‌کند. شخصیت شامل آن چه فرد امروز هست و آن چه امیدوار است بشود، می‌باشد. پس هر صفتی که فرد را از افراد دیگر ممتاز می‌کند، جنبه‌ای از شخصیت او را تشکیل می‌دهد (شعاری‌نژاد، ۱۳۷۳، ص ۶۰۰، به نقل از پوررشیدی و جلالی جواران، ۱۳۸۹). این مفهوم، در لغت‌نامه دهخدا در معانی زیر به کار رفته است: شرافت، رفعت، نجابت، بزرگواری، مرتبه و درجه. در زبان انگلیسی، شخصیت با پرسونالیتی و در زبان فرانسه پرسونالیتیه می‌باشد و هر دو از واژه یونانی پرسونا به معنای نقابی که هنرپیشه‌ها در اجرای نقش‌های خود به چهره می‌زدند و آن را تا آخر نمایش نگه می‌داشتند، گرفته شده‌اند. شخصیت انسانها اصولاً بر چهار محور ۱. ارث، ۲. محیط، ۳. فطرت و ماهیت انسان، و ۴. عامل ژنتیک که ریشه متفاوتی از ارث دارد، استوار است.

بیان مسأله

ماهیت و تکوین شخصیت در پرتو محیط یکی از دغدغه‌های مهمی است که در آن میزان تأثیر محیط از یک طرف و همچنین تأثیر آن بر ابعاد و مؤلفه‌های شخصیت از طرف دیگر، جای سوال و تأمل دارد و مهمتر اینکه ماهیت و ویژگی‌های خاص محیط مثلاً محیط و بافت نظامی مستلزم مطالعات جدی است. از این سبب مسأله و سؤال اصلی تحقیق این است که اولاً شخصیت نظامی دانشجویان دانشگاه افسری امام علی (ع) در زمان مدت تحصیلشان در دانشگاه‌های مربوطه چگونه تکوین پیدا می‌کند. ثانیاً، و بلکه مهمتر اینکه، روند تکوین و شکل‌گیری ابعاد سی‌گانه شخصیت نظامی دانشجویان دانشگاه امام علی (ع) بر اساس مؤلفه‌های مندرج در پرسشنامه IPIP مقدماتی که مشابه سی‌سازه (مؤلفه) NEO-PI-R است، طی سنوات مختلف تحصیلی چگونه تظاهر و تکوین پیدا می‌کنند و آیا تغییر و تفاوت آماری معناداری بین این مؤلفه‌ها به‌طور خاص و کلیت شخصیت دانشجویان در سنوات مورد مطالعه دیده می‌شود.

هدف مطالعه

با عنایت به مسأله مطرح در این مطالعه، یک هدف کلی - البته از رهگذر چندین هدف جزئی - به شرح زیر تحت عنوان اهداف کلی و جزئی دنبال می‌شوند:

اهداف کلی: بررسی فرآیند و روند تکوین شخصیت نظامی دانشجویان دانشگاه افسری امام

علی (ع)

اهداف جزئی:

۱. بررسی نحوه شکل‌گیری و یا تغییر و تحول در مؤلفه‌های مثبت شخصیت دانشجویان دانشگاه امام علی (ع).
۲. مقایسه کلیت شخصیت گروه‌های دانشجویی در طول سه سال حضور در دانشگاه.
۳. مقایسه ابعاد و مؤلفه‌های مثبت شخصیت دانشجویان در طول سه سال حضور در دانشگاه.

سوالات تحقیق

بر این اساس سوالات زیر در راستای تحقق اهداف مطرح و به صورت کمی مورد مذاقه قرار گرفتند:

۱. آیا روند تکوین کلیت شخصیت نظامی دانشجویان دانشگاه افسری امام علی (ع) از الگوی خاص مورد انتظار پیروی می‌کند؟
 ۲. آیا تفاوت معناداری در تکوین مؤلفه‌های مثبت از میان سی مؤلفه شخصیت دانشجویان در طول سه سوال مورد مطالعه وجود دارد؟
 ۳. روند تکوین شخصیت دانشجویان در تک‌تک مؤلفه‌های مثبت به صورت مقایسه‌ای در طول سه سوال مورد مطالعه چگونه است؟
- فرضیه‌های تحقیق** بر اساس سوالات مطرح، فرض بر این بود که:

۱. روند تکوین کلیت شخصیت نظامی دانشجویان دانشگاه افسری امام علی (ع) از الگوی خاص مورد انتظار پیروی می‌کند.
۲. تفاوت معناداری در تکوین مؤلفه‌های مثبت شخصیت دانشجویان در طول سه سوال مورد مطالعه وجود ندارد.
۳. روند تکوین شخصیت دانشجویان در تک‌تک مؤلفه‌های مثبت به صورت مقایسه‌ای در طول طول سه سوال مورد مطالعه رضایت‌بخش است.

اهمیت مطالعه

در زمینه بررسی ماهیت و روند شکل‌گیری سازه شخصیت در بین دانشجویان دانشگاه‌های نظامی به‌طور عام و دانشجویان دانشگاه امام علی (ع) به‌طور خاص، خلأ دانش نظری و مطالعاتی فاحشی وجود دارد؛ به‌ویژه اینکه در واقع چگونگی و فرآیند اخذ و کسب ویژگی‌های عمومی و نظامی

متعارف و مورد انتظار و میزان موفقیت آموزشهای ارائه شده در طول مدت تحصیل دانشجویان در این دانشگاه کمتر مورد بررسی علمی قرار گرفته است. ثانياً پیگیری روند تغییر اندیشه، افکار و شخصیت آنها در فرآیند تحصیل متأثر از اجرای برنامه‌های آموزشی که هم میزان تحقق اهداف را نشان می‌دهد و هم ماهیت و کیفیت اثربخشی آموزشهای مورد نظر را، مستلزم بررسی تجربی و تحقیق است تا از این رهگذر به میزان تحقق اهداف و موفقیت آموزشها در تحقق این اهداف پی برده شود که چه‌بسا فرآیند اجرای آموزشها و چگونگی تکوین شخصیت نظامی یک افسر مورد نظر، مستلزم بازنگری باشد. بنابراین، این مطالعه و مطالعات مشابه آن هم از منظر نظری و هم از منظر کاربردی حایز اهمیت است.

تعریف عملیاتی متغیرها:

شخصیت: از جنبه عملیاتی مجموعه صفات و ویژگیهای سی‌گانه است که در این مطالعه بر اساس پاسخ خود افراد به پرسشنامه سی‌سازه (مؤلفه) NEO-PI-R سنجیده می‌شود. **تکوین شخصیت:** در راستای اهداف این مطالعه، به مفهومی اشاره دارد که روند تغییر و تحولات در مؤلفه‌های سی‌گانه پرسشنامه NEO-PI-R بر اساس پاسخ و خود اظهاری دانشجویان هدف در طول سه سال حضور در بافت آموزشی و نظامی محل تحصیل (دانشگاه افسری امام علی (ع)) سنجیده می‌شود.

دانشجوی دانشگاه افسری: دلالت دارد به دانشجوی نظامی مقطع کارشناسی دانشگاه افسری امام علی (ع) ارتش جمهوری اسلامی ایران که بر اساس معیارهای خاص علمی-اخلاقی پذیرفته شده و به مدت حداقل سه سال هجری-شمسی در محیط نظامی دانشگاه به صورت شبانه‌روزی تحت آموزش‌های علمی و نظامی قرار می‌گیرد.

ادبیات نظری تحقیق

واژه «شخصیت» و رویکردهای ناظر بر آن

شخصیت جزو آن دسته از واژه‌ها و البته مفاهیم و سازه‌های کلیدی است که همه ما تصور می‌کنیم معنی آن را می‌دانیم و درست یا غلط آن را به کار می‌گیریم. در روانشناسی، معنای اصطلاح «شخصیت» عبارت از «سبک» یک فرد است. رشد و تکامل شخصیت انسان در قالب رشد و تکامل فطرت و عقل صورت می‌پذیرد (قلی زاده کلان، ۱۳۷۶، ص ۶۴۲، به نقل از پوررشیدی و جلالی جواران، ۱۳۸۹).

شخصیت از جانب دیدگاه‌های مختلف نظری و در سطوح مختلفی از سازه‌های نظری مفهوم-سازی شده است. هر یک از این سطوح دارای سهمی منحصر به فرد در درک ما از تفاوت‌های فردی در تجربه و رفتار انسان می‌باشند (جان، همپسون و گلدبرگ، ۱۹۹۱؛ مک آدامز، ۱۹۹۵). نظریه صفات ناظر بر امکان توصیف شخصیت و خلاصه کردن، پیش‌بینی و تبیین رفتار می‌باشد (مظاهری نژاد فرد، باقریان و ملحی، ۱۳۹۹) که بر اساس آن انسان دارای آمادگی‌های گسترده‌ای است که صفت نام دارند (نیلسون، ۲۰۱۳). منظور از صفت، الگوهای رفتار، احساسات و افکار است که افراد متناسب با آنها تمایل دارند در خلال زمان و در موقعیت‌های متفاوت نسبتاً باثبات رفتار کنند. (سرگلزایی، ۱۳۹۴). این رویکرد فردگرایانه به صفات انسان، مورد توجه نظریه‌پردازان متعددی قرار گرفته است، لیکن نظریه زیر از شاخصترین آنهاست:

نظریه بالینی گوردون آلپورت: آلپورت با دیدگاه بالینی خود بیش از هر نظریه‌پرداز دیگری بر منحصر به فرد بودن فرد تأکید دارد. او معتقد بود که تلاش برای توصیف افراد بر حسب صفات کلی، فردیت بی‌نظیر را از آنها می‌گیرد (فیست و همکاران؛ ترجمه سیدمحمدی، ۱۳۹۵).

رویکرد عاملی-زیستی هانس آیزنک: آیزنک معتقد بود که روش‌های روان‌سنجی به-تنهایی برای اندازه‌گیری شخصیت انسان کافی نیستند و ابعاد شخصیت که از روش‌های تحلیل عاملی به دست می‌آیند، بی‌حاصل و بی‌معنی خواهند بود، مگر اینکه نشان دهند که از وجود زیستی برخوردارند (مظاهری نژاد فرد، باقریان و ملحی، ۱۳۹۹).

رویکرد تحلیل-عاملی ریموند کتل: کتل شخصیت را چیزی که اجازه پیش‌بینی رفتار شخص را در احوال معین به ما می‌دهد، تعریف می‌کند که باید هدفش پیش‌بینی رفتار آدمی باشد. مهمترین مفهوم در نظریه شخصیت کتل صفت است که بر خلاف آلپورت اعتقاد ندارد که صفات در درون شخص وجود واقعی دارند، بلکه بیشتر با آیزنک هم‌عقیده است و بیان می‌کند که صفات، سازه‌های فرضی هستند که از مشاهده عینی رفتار فرد استنباط می‌شوند به شیوه تحلیل عاملی قابل بررسی هستند (کتل، ۱۹۷۷؛ کریمی، ۱۳۹۷).

شکل‌گیری شخصیت از دیدگاه روانشناسی

همچنان که افراد رو به بلوغ می‌گذارند، الگوهای عادت‌ی یا پاسخ‌های کلیشه‌ای نسبت به محرک‌های نفس‌آماره که تعبیر دیگر آن جریان شهود است، همواره انسان را به سقوط و تباهی می‌کشاند. این نفس در انسان و حیوانات مشترک می‌باشد و در بعضی روایات اسلامی این نفس معادل غریزه

بکار رفته است. به گفته فروید، هر کس به‌هنگام تولد، "نهاد" را با خود به دنیا می‌آورد و در تمام عمر با آن به‌سر می‌برد. نهاد مایه اصلی زندگی و اساس شخصیت را پی‌ریزی می‌کند. همچنین به نظر فروید، شخصیت از سه قسمت یا از سه سطح تشکیل می‌شود: "نهاد"، "من یا خود" و "من برتر یا فراخود". نهاد نیرویی است که از مجموعه غرایز اولیه تشکیل می‌شود و از اصل کسب لذت پیروی می‌کند. نهاد نماینده کلیه حالت‌های غیر ارادی، طبیعی، ناآگاه و غریزی است. نهاد همیشه با «من» و «من برتر» همراه است و با آن‌ها مهار می‌شود.

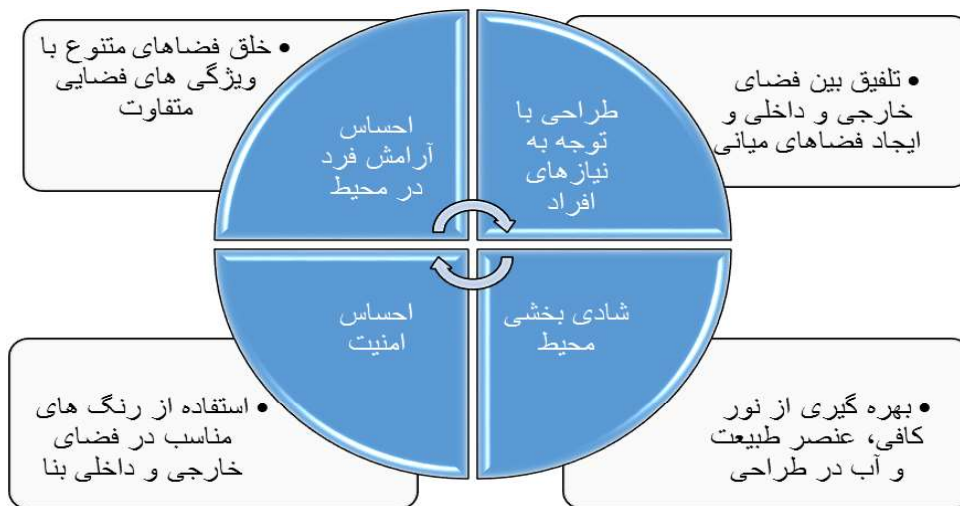
تأثیر محیط زندگی بر روی شخصیت

یکی از مهمترین عوامل دخیل در شکل‌گیری شخصیت فرد در کنار سایر مؤلفه‌ها، محیط و فضای زندگی فرد اعم از فضای زیست خانوادگی، محیط کاری و یا محیط و بافت آموزشی و تربیتی وی است. رابطه بین فرد و محیط نیز حایز اهمیت بوده است، چرا که بخش عمده‌ای از شخصیت، نتیجه تعامل بین فرد و محیط است (صرافت و نصر، ۱۳۹۶). به گفته صرافت و نصر، "دو عامل اصلی تشکیل‌دهنده شخصیت یکی خصوصیات ارثی و آن دیگر تجارب زندگی است. کودک از طریق توارث تشکیلات زیستی، توانایی‌های هوشی و استعدادهای مختلف را با خود می‌آورد و بر اثر تجربه و تماس با محیط زندگی این توانایی‌ها و خصوصیات را به‌کار می‌برد و پرورش می‌دهد و در نتیجه شخصیتش شکل می‌گیرد. بر این اساس و با توجه به نقش محیط در تکوین شخصیت فرد، ضرورت طراحی محیط با رعایت و اعمال شاخصه‌های زیر که می‌تواند ما را در رسیدن به محیط مطلوب با ویژگیهای مطلوب یاری دهد، حایز اهمیت است:



شکل ۱: نکات طراحی جهت رسیدن به محیط مطلوب در ارتباط با شکل گیری شخصیت افراد (اقتباس از صرافت و نصر، ۱۳۹۶)

حتی بر اساس رویکرد معماری محیطی نیز می توان ادعا کرد که عوامل و عناصر طراحی محیطی چون خلق فضاهای متنوع، عناصری چون طبیعت، آب، رنگ و نور در بهبود شرایط محیطی زندگی بسیار مؤثر است (شکل ۲).



شکل ۲: نمودار طراحی محیطی تکوین شخصیت (صرافت و نصر، ۱۳۹۶)

بافت و محیط نظامی و نظامی‌گری

رابطه انسان با محیط پیرامونی خود رابطه متقابل و تأثیر-تأثری است. بدین معنا که انسان " مجموعه‌ای از ویژگی‌های خود را وارد آن محیط می‌کند و علاوه بر اینکه از آن محیط تأثیر می‌پذیرد، تأثیراتی را نیز بر آن اعمال می‌کند" (آتشی و صادقی، ۱۳۹۸). در این میان، محیط نظامی با ویژگی‌های خاص خود نظیر رعایت نظم و مقررات و وجود جو اطاعت و رهبری متمایز از سایر محیط‌هاست و از این سبب، تأثیر آن روی فرد و همچنین تأثیر فرد روی چنین محیطی نه تنها متمایز بلکه بسی حایز اهمیت است (آتشی و صادقی، ۱۳۹۸). به نقل از فتحی آشتیانی (۱۳۷۸) بیان می‌کنند که واحدهای نظامی مزید بر مقرراتی‌ترین محیط اجتماعی برخوردار از سلسله مراتب قدرت، محیطی استرس‌زا نیز محسوب می‌شوند که بخشی از آن معلول ویژگی‌هایی چون قانون‌مند بودن این محیط‌ها و سلسله‌مراتب قدرت است. به گفته آنها "قرار گرفتن در چنین شرایطی برای افراد مختلف نتایج متفاوت را به بار دارد" (ص ۱۰).

مشخصه‌های محیط نظامی تأثیرات خاص خود را بر فرد می‌گذارد و اساساً، هر سازمان نظامی در صدد است که افرادی منطبق با اقتضانات سازمان تربیت کند. این بدان معناست که تمامی برنامه‌ریزی‌های سازمان‌های نظامی معطوف بر شخصیت‌پروری متناسب اهداف، برنامه‌ها و خصایص خود است و در این فرآیند انتظار و تصور بر اینست که شخصیت دانشجوی نظامی به‌عنوان یک انسان که دست‌خوش محیط و برنامه‌های ارادی آن قرار می‌گیرد، فارغ از میزان و کیفیت آن دست‌خوش تغییر و تحول می‌شود که در این مطالعه از آن به "تکوین شخصیت" یاد می‌شود و فلسفه و مسأله اصلی این مطالعه را تشکیل می‌دهد.

محیط نظامی و اقتضانات آن در ارتباط با شخصیت

می‌توان گفت که محیط نظامی علاوه بر وجوه اشتراکی که با سایر محیط‌های اجتماعی دارد، تفاوت‌های بارزی نیز با آنها دارد. ویژگی‌هایی چون رعایت نظم و مقررات و وجود جو اطاعت و رهبری آن را از محیط‌های مشابه مجزا می‌سازد، بنابراین تأثیر آن روی فرد و همچنین تأثیر فرد روی چنین محیطی اهمیت خاصی می‌یابد. عمده‌تأ در چنین محیط‌هایی تأثیرات قوی و شدیدی از طرف محیط بر فرد اعمال می‌شود. به عبارتی در برخی گروه‌ها ورود یک فرد با ویژگی‌های شخصیتی خاص تغییرات بارزی در شرایط گروه، روابط، اهداف و عملکرد می‌گذارد، اما در محیط نظامی همه مسائل از قبل تعیین شده است. قوانین خاصی حاکم است و فرد با ورود به این گروه‌ها ملزم به پذیرش مسائل جاری است (آتشی و صادقی، ۱۳۹۸). در محیط‌های نظامی مسأله

اطاعت از مافوق و مرجع قدرت و نظایر آن اهمیت شایان توجهی دارد. هر چند این سلسله مراتب قدرت در سایر ارگانها نیز وجود دارد، مانند اطاعت کارمندان از رئیس، اما به شدتی که در واحدهای نظامی اعمال می‌شود، نیست. بر این اساس، ویژگیهای شخصیتی فرد نظیر توان رهبری برای مافوق اهمیت فراوانی می‌یابد و فرمانده یک واحد نظامی فردی است که از لحاظ شخصیتی انگیزه و توان رهبری بالاتری دارد و دارای قدرت و اعمال قدرت و نفوذ فراوان‌تری است (همان، ۱۳۹۸).

در ایران اسلامی، نیروهای نظامی به مثابه حافظان امنیت و صیانت از ارزش‌های انقلاب اسلامی، دارای جایگاهی ویژه هستند. بر این اساس، هرگونه مدیریت و فرماندهی در آنان مستلزم دارا بودن خصائص و ویژگی‌های روانی- شخصیتی مورد اشاره در تعالیم اسلامی می‌باشد. تقوا، صبر، نوع‌دوستی، مردم‌داری و شجاعت از جمله این ویژگی‌ها می‌باشد که می‌تواند فرماندهی یک واحد نظامی را کارآمدتر سازد (سلامی، ۱۳۸۹، به نقل از مهرابی و همکاران، ۱۳۹۴). درواقع ویژگی‌های شخصیتی علاوه بر آنکه موجب مدیریت و انجام وظیفه بهتر می‌شوند، بلکه می‌توانند بر سبک زندگی افراد هم اثرگذار باشند (پلاسکر، ۲۰۰۷).

پیشینه‌ی تجربی پژوهش

پژوهش‌های حوزه روان‌شناسی شخصیت مؤید تأثیر خصوصیات و ویژگی‌های شخصیتی افراد بر نحوه عملکرد شغلی و حرفه‌ای آنان مؤثر است (آتشی و صادقی، ۱۳۹۸). برای مثال یافته‌های پژوهش ژانگ، تانگ، گو و همکاران (۲۰۱۲)، به نقل از آتشی و صادقی، ۱۳۹۸ نشان داد که بین میزان نمرات روان‌پریشی، ضعف اعصاب، افسردگی بین سربازان و افسران تفاوت معناداری وجود دارد. جکسون و همکاران (۲۰۱۲)، به نقل از آتشی و صادقی، ۱۳۹۸ نیز در پژوهش خود در خصوص ارتباط بین ویژگی‌های شخصیتی و مشاغل نظامی نتیجه گرفتند که از سویی افراد با ویژگی‌های خاص به مشاغل نظامی گرایش می‌یابند و از سوی دیگر به مرور زمان مشاغل نظامی باعث تثبیت این ویژگی‌ها و سایر ویژگی‌های مشترک در افراد نظامی می‌شوند (آتشی و صادقی، ۱۳۹۸).

آت و اتر و یامارینو (۱۹۹۳) خصوصیات فردی را به عنوان نشانه‌های رهبری نظامی مورد بررسی قرار دادند. نتایج مطالعه آنها نشان داد که ویژگی‌های شخصیتی بخش قابل توجهی از واریانس مقیاس‌بندی‌های پایین رهبری گروهی و تحول‌بخش را به فرد اختصاص می‌دهند. خادم-الحسینی و همکاران (۱۳۸۸) نیز در بررسی تأثیر آموزش نظامی بر فاکتورهای روانی و شخصیتی

به این نتیجه رسیدند که دوره آموزش نظامی تأثیر معنی‌داری بر سلامت عمومی آزمودنی‌ها ندارد (آتشی و صادقی، ۱۳۹۸). بر خلاف این، یافته‌های دانش‌فرد و همکاران (۱۳۹۰) در خصوص نقش دوره‌های آموزش وظیفه عمومی و توسعه مهارت‌های شخصیتی نشان داد که آموزش نظامی بر مهارت‌های شخصیتی اعتماد به نفس، نفوذ و کمال‌گرایی، مهارت‌های ارتباطی برون‌گرایی (روحیه کار تیمی، مسئولیت‌پذیری و تجربه فردی) تأثیر مثبت معنی‌دار دارد. مطالعه داروندی (۲۰۱۱) مؤید روایی خصیصه شخصیت و تکوین آن در محیط نظامی و همچنین مطالعه اسکوکلاند، برک، استدر و بو (۲۰۲۰) در خصوص عواملی نظیر سن، سوابق خدمتی و درجه بر شکل‌گیری شخصیت یک فرد نظامی مؤید آثار تجلیات متفاوت هر متغیر در شخصیت فرد نظامی است.

بهرامی (۱۳۸۵)، به نقل از آتشی و صادقی، (۱۳۹۸) به بررسی وضعیت مؤلفه‌های شخصیتی در فرماندهان صف یگان‌های دانشجویی دانشگاه علوم انتظامی پرداخته است. یافته‌های ایشان مؤید این است که فرماندهان در مؤلفه کلی درون‌گرایی دارای میزان نمرات پایین بوده، در حالی که در سایر مؤلفه‌های کلی از قبیل برون‌گرایی، دلبپذیر بودن، انعطاف‌پذیری و باوجدان بودن میزان نمرات بالاتری دارند. نتایج مطالعه ملکی، صانعی، برهانی و قوامی (۱۳۹۰) در خصوص تأثیر دوره آموزش نظامی بر ویژگی‌های شخصیتی دانشجویان نظامی نشان می‌دهد که آموزش نظامی بر صفات شخصیتی مورد بررسی، تأثیر معنی‌دار مثبت داشت و سبب افزایش اعتماد به نفس، برتری-جویی، برون‌گرایی و کاهش میل به عصبی بودن می‌شود. این در حالی بود که آموزش نظامی بر روند اجتماعی بودن و با خود بودن تأثیر معنی‌دار منفی دارد (به نقل از آتشی و صادقی، ۱۳۹۸). شریفی (۱۳۸۹)، به نقل از آتشی و صادقی، (۱۳۹۸) ویژگی‌های شخصیتی افراد ایثارگر و یاری‌رسان را با تأکید بر شخصیت مطلوب در سازمان نظامی بررسی کرد که یافته‌های ایشان نشان داد که افراد یاری‌رسان و ایثارگر در همه صفات شخصیتی با افراد عادی تفاوت دارند. آتشی و رضایی (۱۳۹۴) نیز مشخصاً به بررسی پیش‌بینی موفقیت شغلی فرماندهان و افسران نیروی زمینی ارتش از طریق ویژگی‌های شخصیتی نئو پرداخته‌اند که یافته‌های ایشان مؤید این است که علاوه بر همبستگی معنی‌دار بین پنج عامل بزرگ نئو (روان‌رنجورخویی، برون‌گرایی، تجربه‌پذیری، همسازی، و باوجدان بودن) و صفات شش‌گانه هر یک از عامل‌ها و موفقیت شغلی، پنج عامل و برخی از ابعاد این عامل‌ها به طور معنی‌داری موفقیت شغلی فرماندهان و افسران را پیش‌بینی می‌کنند.

برغم مطالعات نسبتاً گسترده در ارتباط با نقش متقابل محیط و مؤلفه‌های شخصیتی به‌طور

عام و مطالعات خاص مشابه در محیط‌های نظامی، آنچه به‌وضوح قابل بیان و در نتیجه مستلزم بررسی بیشتر بنا به خلأ دانشی در این عرصه است، فقدان حتی یک مطالعه موردی در خصوص نحوه و فرآیند تکوین تدریجی کلیت شخصیت و همچنین مؤلفه‌ها و اجزای تشکیل دهنده آن در افراد و دانشجویان نظامی از رهگذر برخورداری از آموزشهای برنامه‌ریزی شده و هدفمند اعم از علمی و نظامی است. چنین خلأ بزرگ دانشی و نظری تا حد زیادی ضرورت و کاربرد نظری و اجرایی انجام این مطالعه و مطالعات مشابه را توجیه و تبیین می‌کند.

روش تحقیق

جامعه آماری

جامعه آماری این پژوهش شامل تمامی دانشجویان دانشگاه افسری امام علی^(ع)، در خلال سالهای ۱۳۹۶، ۱۳۹۷ و ۱۳۹۸ بوده است.

نمونه آماری

حجم نمونه

به‌منظور تعیین و انتخاب حجم نمونه، مؤلفه تعداد سوالات پرسشنامه مورد استفاده از یک طرف و امکان‌سنجی اجرای مطالعه و گردآوری داده‌های متقن مد نظر بود. بر این اساس، روش نمونه‌گیری تصادفی هدفمند بود به اجرا در آمد. بدین معنا به صورت هدفمند از دانشجویان ورودی سه سال متوالی ۱۳۹۶، ۱۳۹۷ و ۱۳۹۸ به‌عنوان دانشجویان سال سوم، سال دوم و سال اول به صورت تصادفی به‌تعداد ۹۷، ۱۰۰، و ۱۰۳ به ترتیب انتخاب شدند. دانشجویان مذکور عمدتاً جزو دانشجویان تحت آموزش در کلاس درس شخص پژوهشگر بودند که این مهم امکان گردآوری داده‌های روا و پایاتر را تا حد زیادی ارتقا می‌بخشید. طی فرآیندی، دانشجویان از منظر هدف پژوهش و همچنین ساختار و ماهیت پرسشنامه و نحوه پاسخ‌دهی توجیه شدند. به‌منظور ارتقای سطح روایی و پایایی داده‌ها، پرسشنامه در دو جلسه مجزا در اختیار دانشجویان هدف قرار داده شد. ضمناً، نمونه مورد تحقیق ملزم به درج مشخصات فردی نبودند. نهایتاً از مجموع پرسشنامه‌های جمع‌آوری شده، از هر گروه ورودی به تعداد به ترتیب ۶۵، ۶۵، و ۶۴ نفر برای سالهای ۱۳۹۶، ۱۳۹۷ و ۱۳۹۸ به لحاظ پاسخهای کامل به تمامی گویه‌های پرسشنامه قابل بررسی تشخیص داده شدند.

روش تحقیق

روش تحقیق حاضر بنابه ماهیت مسأله و سوالات تحقیق و همچنین ابزار مورد استفاده متناسب با هدف از یک طرف و ماهیت متغیرهای مورد مطالعه از نظر روش مطالعه توصیفی-اکتشافی اما از نظر طرح تحقیق جزو طرحهای کمی پس-وقوعی محسوب می‌شود.

ابزار پژوهش

بنا به عدم تعریف نوع و ماهیت متغیرها از قبل، ابزار اندازه‌گیری روند تکوین شخصیت دانشجویان هدف پرسشنامه شخصیتی NEO-RI-P متشکل از ۳۰۰ گویه در ۳۰ مؤلفه بود لیکن بنا به ابهامات در برخی از گویه‌ها که شاید معلول ترجمه یا بنا به بار فرهنگی و اجتماعی هر کدام بوده است، ۱۴ گویه از محاسبه نهایی حذف و مجموعاً پاسخ به ۲۸۶ گویه مورد بررسی آماری قرار گرفت. البته، از مجموع مؤلفه‌های سی‌گانه، این مطالعه معطوف به فرآیند تکوین و فراز و نشیب مؤلفه‌های مثبت بوده است.

پایای و روایی ابزار اندازه‌گیری

این پرسشنامه نسخه دیگری از پرسشنامه‌ای NEO-RI-P می‌باشد که بر اساس پاسخ دانشجویان دانشگاه‌های علوم پزشکی تبریز و شیراز هنجاریابی شده است (آتشی و صادقی، ۱۳۹۸).

تجزیه و تحلیل داده‌ها

به‌منظور تجزیه و تحلیل داده‌های تحقیق حاضر از شاخص‌های آمار توصیفی نظیر میانگین، انحراف معیار، واریانس و نمودارها برای توصیف داده‌ها و از آمار استنباطی از نوع آزمون‌های آماری تحلیل واریانس چند متغیره (MANOVA) برای سی مؤلفه به‌صورت جداگانه توام با آزمون تعقیب باری تک‌تک مؤلفه‌ها استفاده گردید.

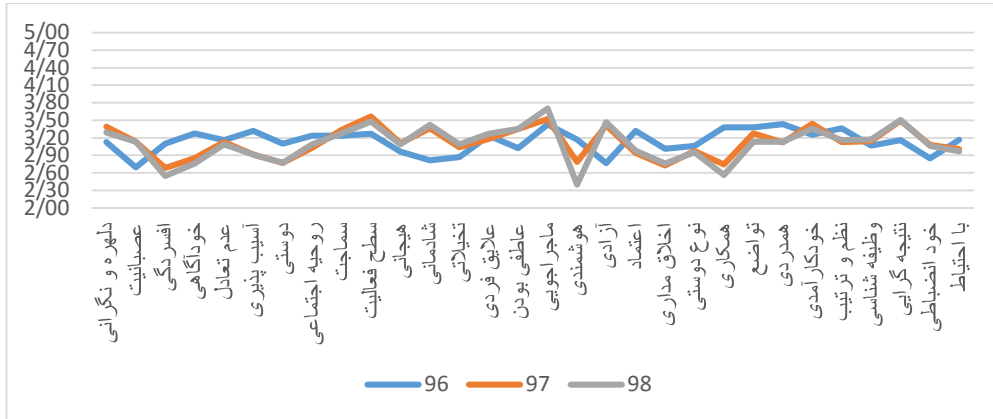
نتایج پژوهش

تجزیه و تحلیل نتایج

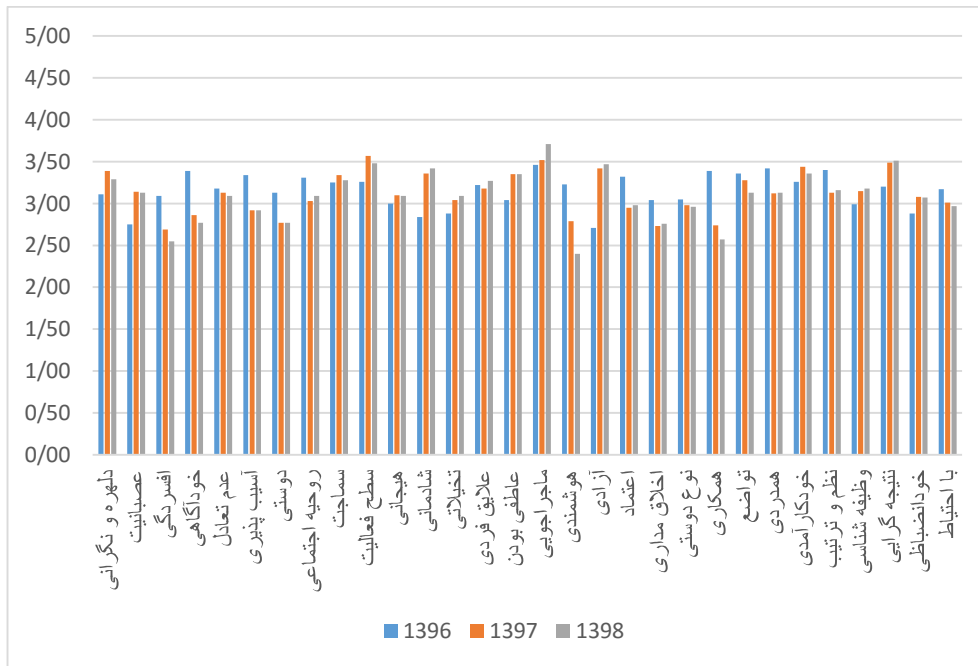
اگرچه پایایی و روایی پرسشنامه مورد استفاده قبلاً محاسبه و گزارش شده است، پایایی آن توسط شاخص آلفای کرونباخ محاسبه شد که ضریب آن برابر ۰/۸۳۹ است.

قبل از پرداختن به جزئیات، بررسی کلی نشان می‌دهد که شکل‌گیری جنبه‌های شخصیتی در طول سه تحصیلی مورد مطالعه (۱۳۹۶ الی ۱۳۹۸) روند منظمی را نشان نمی‌دهد (نمودار خطی ۱ نمودار ستونی ۱). اختلاف معنادار بین رشد مؤلفه‌های شخصیتی در سه سال تحصیلی

توسط روش آماری تحلیل واریانس چند متغیره (MANOVA) دیده می‌شود. گزارش روند تغییرات هر مؤلفه به صورت جداگانه ارایه می‌گردد.



نمودار خطی ۱ روند تکوین ۳۰ مؤلفه شخصیت در سه سال



نمودار ستونی ۱ روند تکوین ۳۰ مؤلفه شخصیت در سه سال

خودآگاهی

جدول ۱ میانگین مؤلفه خودآگاهی دانشجویان در سه سال تحصیلی را نشان می‌دهد. نتایج نشان می‌دهد که دانشجویان در سال ۹۶ بیشترین میزان خودآگاهی را نشان داده‌اند (۳/۲۷). میزان خودآگاهی آن‌ها در سال ۹۷ کاهش یافته (۲/۸۵) و سرانجام در سال ۹۸ به کمترین میزان خود رسیده است. نتایج تحلیل واریانس اختلاف معناداری بین میزان خودآگاهی در سه سال را نشان می‌دهد ($F = ۱۲/۷۰$ ، $P = ۰/۰۰۰$). نتایج آزمون تعقیبی نشان می‌دهد که میانگین خودآگاهی در سال ۹۶ به صورت معناداری بیشتر از سال ۹۷ و ۹۸ است. بین میزان خودآگاهی در سالهای ۹۷ و ۹۸ اختلافی دیده نشده است.

جدول ۱ آمار توصیفی، تحلیل واریانس و آزمون تعقیبی مؤلفه شخصیت "خودآگاهی"

مؤلفه	سنوات تحصیل	میانگین	F	احتمال	آزمون تعقیبی شفه		
					-۹۶	-۹۶	-۹۷
خودآگاهی	۹۶	۳.۲۷۶	۱۲.۷۰	.۰۰۰	.۴۲*	.۵۱*	.۰۹
	۹۷	۲.۸۵۸					
	۹۸	۲.۷۶۵					

*: اختلاف میانگین دو سال تحصیلی معنادار است

۲: دوستی

جدول ۲ میانگین مؤلفه دوستی دانشجویان در سه سال تحصیلی را نشان می‌دهد. نتایج نشان می‌دهد که دانشجویان در سال ۹۶ بیشترین میزان دوستی را نشان داده‌اند (۳/۱۰۴). میزان دوستی آن‌ها در سال ۹۷ کاهش یافته (۲/۷۷۱) و سرانجام در سال ۹۸ با اندکی افزایش به ۲/۷۷۳ رسیده است. نتایج تحلیل واریانس اختلاف معناداری بین میزان دوستی در سه سال را نشان می‌دهد ($F = ۷/۴۶$ ، $P = ۰/۰۰۰$). نتایج آزمون تعقیبی نشان می‌دهد که میانگین خودآگاهی در سال ۹۶ به صورت معناداری بیشتر از سال ۹۷ و ۹۸ است. بین میزان خودآگاهی در سالهای ۹۷ و ۹۸ اختلافی دیده نشده است.

جدول ۲ آمار توصیفی، تحلیل واریانس و آزمون تعقیبی مؤلفه شخصیت "دوستی"

مؤلفه	سنوات تحصیل	میانگین	F	احتمال	آزمون تعقیبی شفه		
					۹۷-۹۶	۹۸-۹۶	۹۸-۹۷
دوستی	۹۶	۳.۱۰۴	۷.۴۶	۰.۰۰۰	۰.۴۰*	۰.۴۰*	۰.۰
	۹۷	۲.۷۷۱					
	۹۸	۲.۷۷۳					

*اختلاف میانگین دو سال تحصیلی معنادار است

۳: روحیه اجتماعی

جدول ۳ میانگین مؤلفه روحیه اجتماعی دانشجویان در سه سال تحصیلی را نشان می‌دهد. نتایج نشان می‌دهد که دانشجویان در سال ۹۶ بیشترین میزان روحیه اجتماعی را نشان داده‌اند (۳/۲۴). میزان روحیه اجتماعی آن‌ها در سال ۹۷ کاهش یافته (۳/۰۳) و سرانجام در سال ۹۸ با اندکی افزایش به ۳/۰۹ رسیده است. نتایج تحلیل واریانس اختلاف معناداری بین میزان روحیه اجتماعی در سه سال را نشان نمی‌دهد ($F = ۲/۱۹$, $P = ۰/۱۲۰$).

جدول ۳ آمار توصیفی، تحلیل واریانس و آزمون تعقیبی مؤلفه شخصیت "روحیه اجتماعی"

مؤلفه	سنوات تحصیل	میانگین	F	احتمال	آزمون تعقیبی شفه		
					۹۷	۹۸	۹۷-۹۶
روحیه اجتماعی	۹۶	۳.۲۴۱	۲.۱۹	۰.۱۲۰	۰.۲۱	۰.۱۵	۰.۰۶
	۹۷	۳.۰۳۳					
	۹۸	۳.۰۹۱					

۴: سطح فعالیت

جدول ۴ میانگین مؤلفه سطح فعالیت دانشجویان در سه سال تحصیلی را نشان می‌دهد. نتایج نشان می‌دهد که دانشجویان در سال ۹۶ کمترین میزان سطح فعالیت را نشان داده‌اند (۳/۲۷). میزان سطح فعالیت آن‌ها در سال ۹۷ افزایش یافته (۳/۵۶) و سرانجام در سال ۹۸ با اندکی کاهش به ۳/۴۸ رسیده است. نتایج تحلیل واریانس اختلاف معناداری بین میزان سطح فعالیت در سه سال را نشان می‌دهد ($F = ۴/۳۲$, $P = ۰/۰۲۰$).

خودآگاهی در سال ۹۶ به صورت معناداری کمتر از سال ۹۷ است. بین میزان خودآگاهی در سال‌های ۹۶ و ۹۸ و همین‌طور سال‌های ۹۷ و ۹۸ اختلافی دیده نشده است. نمودار خطی ۴-۱۱ روند تغییرات سطح فعالیت در سه سال تحصیلی را نشان می‌دهد.

جدول ۴ آمار توصیفی، تحلیل واریانس و آزمون تعقیبی مؤلفه شخصیت "سطح فعالیت"

آزمون تعقیبی شفه			احتمال	F	میانگین	سنوات تحصیل	مؤلفه
-۹۷	-۹۶	-۹۶					
۹۸	۹۸	۹۷	۰.۰۲۰	۴.۳۲	۳.۲۷۱	۹۶	سطح فعالیت
۰.۹	۰.۲۱	۰.۳۰*			۳.۵۶۶	۹۷	
					۳.۴۸۰	۹۸	

※ اختلاف میانگین دو سال تحصیلی معنادار است

۵: هیجانی

جدول ۵ میانگین مؤلفه هیجانی دانشجویان در سه سال تحصیلی را نشان می‌دهد. میانگین هیجانی دانشجویان در سال‌های ۹۶، ۹۷ و ۹۸ به ترتیب ۲/۹۶، ۳/۱۲ و ۳/۰۹ بوده است. نتایج تحلیل واریانس اختلاف معناداری بین میزان هیجانی در سه سال را نشان نمی‌دهد ($F = ۰/۸۹$ ، $P = ۰/۴۱۰$).

جدول ۵ آمار توصیفی، تحلیل واریانس و آزمون تعقیبی مؤلفه شخصیت "هیجانی"

آزمون تعقیبی شفه			احتمال	F	میانگین	سنوات تحصیل	مؤلفه
۹۸-۹۷	۹۸-۹۶	۹۷-۹۶					
۰.۱	۰.۱۳	۰.۱۴	۰.۴۱۰	۰.۸۹	۲.۹۶۷	۹۶	هیجانی
					۳.۱۰۵	۹۷	
					۳.۰۹۲	۹۸	

۶: شادمانی

جدول ۶ میانگین مؤلفه شادمانی دانشجویان در سه سال تحصیلی را نشان می‌دهد. نتایج نشان می‌دهد که میانگین شادمانی دانشجویان روند رو به رشدی از سال ۹۶ (۲/۸۱)، تا ۹۷ (۳/۳۶) و ۹۸ (۳/۴۱) داشته است. نتایج تحلیل واریانس اختلاف معناداری بین میزان شادمانی در سه سال را نشان می‌دهد ($F = ۱۶/۲۵$ ، $P = ۰/۰۰۰$). نتایج آزمون تعقیبی نشان می‌دهد که میانگین

شادمانی در سال ۹۶ به صورت معناداری کمتر از سال ۹۷ و ۹۸ است. بین میزان شادمانی در سالهای ۹۷ و ۹۸ اختلافی دیده نشده است.

جدول ۶ آمار توصیفی، تحلیل واریانس و آزمون تعقیبی مؤلفه شخصیت "شادمانی"

مؤلفه	سنوات تحصیل	میانگین	F	احتمال	آزمون تعقیبی شفه		
					-۹۶	-۹۶	-۹۷
شادمانی	۹۶	۲.۸۱۷	۱۶.۲۵	۰.۰۰۰	۹۶	۹۸	۰.۶
	۹۷	۳.۳۶۳			۹۸	۰.۶*	
	۹۸	۳.۴۱۹			۹۷	۰.۶	

* اختلاف میانگین دو سال تحصیلی معنادار است

۷: علایق فردی

جدول ۷ میانگین مؤلفه علایق فردی دانشجویان در سه سال تحصیلی را نشان می‌دهد. نتایج نشان می‌دهد که میانگین علایق فردی دانشجویان سالهای ۹۶، ۹۷ و ۹۸ به ترتیب ۳/۲۳، ۳/۱۸ و ۳/۲۷ بوده است. نتایج تحلیل واریانس اختلاف معناداری بین میزان علایق فردی در سه سال را نشان نمی‌دهد ($F = ۰/۹۷$ ، $P = ۰/۳۸۰$).

جدول ۷ آمار توصیفی، تحلیل واریانس و آزمون تعقیبی مؤلفه شخصیت "علایق فردی"

مؤلفه	سنوات تحصیل	میانگین	F	احتمال	آزمون تعقیبی شفه		
					-۹۶	-۹۶	-۹۷
علایق فردی	۹۶	۳.۲۳۹	۰.۹۷	۰.۳۸۰	۹۶	۹۸	۰.۶
	۹۷	۳.۱۸۲			۹۸	۰.۳	
	۹۸	۳.۲۷۰			۹۷	۰.۶	

۷: عاطفی بودن

جدول ۷ میانگین مؤلفه عاطفی بودن دانشجویان در سه سال تحصیلی را نشان می‌دهد. نتایج نشان می‌دهد که میانگین عاطفی بودن دانشجویان در سال ۹۶ (۳/۰۲) کمتر از سالهای ۹۷ (۳/۳۴) و ۹۸ (۳/۳۴) بوده است. نتایج تحلیل واریانس اختلاف معناداری بین میزان عاطفی

بودن در سه سال را نشان می دهد ($F = ۵/۷۸$ ، $P = ۰/۰۰۰$). نتایج آزمون تعقیبی نشان می دهد که میانگین عاطفی بودن در سال ۹۶ به صورت معناداری کمتر از سال ۹۷ و ۹۸ است. بین میزان عاطفی بودن در سالهای ۹۷ و ۹۸ اختلافی دیده نشده است.

جدول ۷ آمار توصیفی، تحلیل واریانس و آزمون تعقیبی مؤلفه شخصیت "عاطفی بودن"

مؤلفه	سنوآت تحصیل	میانگین	F	احتمال	آزمون تعقیبی شفه		
					۹۷-۹۶	۹۸-۹۶	۹۸-۹۷
عاطفی بودن	۹۶	۳.۰۲۸	۵.۷۸	۰.۰۰۰	۰.۰	۰.۳۲*	۰.۳۲*
	۹۷	۳.۳۴۹					
	۹۸	۳.۳۴۹					

*اختلاف میانگین دو سال تحصیلی معنادار است

۸: هوشمندی

جدول ۸ میانگین مؤلفه هوشمندی دانشجویان در سه سال تحصیلی را نشان می دهد. نتایج نشان می دهد که میانگین هوشمندی دانشجویان در سالهای ۹۶ الی ۹۸ روند نزولی داشته است. میانگین هوشمندی به ترتیب ۳/۱۷، ۲/۷۹ و ۲/۴۰ بوده است. نتایج تحلیل واریانس اختلاف معناداری بین میزان هوشمندی در سه سال را نشان می دهد ($F = ۹/۵۶$ ، $P = ۰/۰۰۰$). نتایج آزمون تعقیبی نشان می دهد که میانگین هوشمندی در سال ۹۸ به صورت معناداری کمتر از سالهای ۹۶ و ۹۷ است. بین میزان هوشمندی در سالهای ۹۶ و ۹۷ اختلافی دیده نشده است.

جدول ۸ آمار توصیفی، تحلیل واریانس و آزمون تعقیبی مؤلفه شخصیت "هوشمندی"

مؤلفه	سنوآت تحصیل	میانگین	F	احتمال	آزمون تعقیبی شفه		
					۹۷-۹۶	۹۸-۹۶	۹۸-۹۷
هوشمندی	۹۶	۳.۱۷۵	۹.۵۶	۰.۰۰۰	۰.۳۸	۰.۷۷*	۰.۳۹*
	۹۷	۲.۷۹۱					
	۹۸	۲.۴۰۳					

*اختلاف میانگین دو سال تحصیلی معنادار است

۹: آزادی

جدول ۹ میانگین مؤلفه آزادی دانشجویان در سه سال تحصیلی را نشان می‌دهد. نتایج نشان می‌دهد که میانگین آزادی دانشجویان در سالهای ۹۶ الی ۹۸ روند صعودی داشته است. میانگین آزادی به ترتیب ۲/۷۶، ۳/۴۱ و ۳/۴۷ بوده است. نتایج تحلیل واریانس اختلاف معناداری بین میزان آزادی در سه سال را نشان می‌دهد ($F = ۲۲/۵۷$ ، $P = ۰/۰۰۰$). نتایج آزمون تعقیبی نشان می‌دهد که میانگین آزادی در سالهای ۹۷ و ۹۸ به صورت معناداری بیشتر از سال ۹۶ است. بین میزان آزادی در سالهای ۹۷ و ۹۸ اختلافی دیده نشده است.

جدول ۹ آمار توصیفی، تحلیل واریانس و آزمون تعقیبی مؤلفه شخصیت "آزادی"

مؤلفه	سنوات تحصیل	میانگین	F	احتمال	آزمون تعقیبی شفه		
					۹۷-۹۶	۹۸-۹۶	۹۸-۹۷
آزادی	۹۶	۲.۷۶۹	۲۲.۵۷	۰.۰۰۰	۰.۶۹*	۰.۷۰*	۰.۰۵
	۹۷	۳.۴۱۶					
	۹۸	۳.۴۷۰					

*اختلاف میانگین دو سال تحصیلی معنادار است

۱۰: اعتماد

جدول ۱۰ میانگین مؤلفه اعتماد دانشجویان در سه سال تحصیلی را نشان می‌دهد. نتایج نشان می‌دهد که میانگین اعتماد دانشجویان در سال ۹۶ (۳/۳۱) بیشتر از سالهای ۹۷ (۲/۹۴) و ۹۸ (۲/۹۸) بوده است. نتایج تحلیل واریانس اختلاف معناداری بین میزان اعتماد در سه سال را نشان می‌دهد ($F = ۷/۵۰$ ، $P = ۰/۰۰۰$). نتایج آزمون تعقیبی نشان می‌دهد که میانگین اعتماد در سالهای ۹۷ و ۹۸ به صورت معناداری کمتر از سال ۹۶ است. بین میزان اعتماد در سالهای ۹۷ و ۹۸ اختلافی دیده نشده است.

جدول ۱۰ آمار توصیفی، تحلیل واریانس و آزمون تعقیبی مؤلفه شخصیت "اعتماد"

مؤلفه	سنوات تحصیل	میانگین	F	احتمال	آزمون تعقیبی شفه		
					۹۷-۹۶	۹۸-۹۶	۹۸-۹۷
اعتماد	۹۶	۳.۳۱۹	۷.۵۰	۰.۰۰۰	۰.۳۷*	۰.۳۴*	۰.۰۴
	۹۷	۲.۹۴۵					

※ اختلاف میانگین دو سال تحصیلی معنادار است

۱۱: اخلاق‌مداری

جدول ۱۱ میانگین مؤلفه اخلاق‌مداری دانشجویان در سه سال تحصیلی را نشان می‌دهد. نتایج نشان می‌دهد که میانگین اخلاق‌مداری دانشجویان در سال ۹۶ (۳/۰۱) بیشتر از سالهای ۹۷ (۲/۷۲) و ۹۸ (۲/۷۶) بوده است، اگرچه نتایج تحلیل واریانس اختلاف معناداری بین میزان اخلاق‌مداری در سه سال را نشان نمی‌دهد ($F = ۲/۳۸$ ، $P = ۰/۱۰۰$).

جدول ۱۱ آمار توصیفی، تحلیل واریانس و آزمون تعقیبی مؤلفه شخصیت "اخلاق‌مداری"

مؤلفه	سنوآت تحصیل	میانگین	F	آزمون تعقیبی شفه		
				احتمال	-۹۶	-۹۷
اخلاق مداری	۹۶	۳.۰۱۳	۲.۳۸	۰.۱۰۰	۹۶	۰.۲۵
	۹۷	۲.۷۲۹			۹۸	۰.۳
	۹۸	۲.۷۶۱				

۱۲: نوع‌دوستی

جدول ۱۲ میانگین مؤلفه نوع‌دوستی دانشجویان در سه سال تحصیلی را نشان می‌دهد. نتایج نشان می‌دهد که میانگین نوع‌دوستی دانشجویان در سال ۹۶ (۳/۰۶) بیشتر از سالهای ۹۷ (۲/۹۷) و ۹۸ (۲/۹۵) بوده است، اگرچه نتایج تحلیل واریانس اختلاف معناداری بین میزان نوع‌دوستی در سه سال را نشان نمی‌دهد ($F = ۰/۶۸$ ، $P = ۰/۵۱۰$).

جدول ۱۲ آمار توصیفی، تحلیل واریانس و آزمون تعقیبی مؤلفه شخصیت "نوع‌دوستی"

مؤلفه	سنوآت تحصیل	میانگین	F	آزمون تعقیبی شفه		
				احتمال	-۹۶	-۹۷
نوع- دوستی	۹۶	۳.۰۶۳	۰.۶۸	۰.۵۱۰	۹۶	۰.۱۱
	۹۷	۲.۹۷۷			۹۸	۰.۲
	۹۸	۲.۹۵۶				

۱۳: همکاری

جدول ۱۳ میانگین مؤلفه همکاری دانشجویان در سه سال تحصیلی را نشان می‌دهد. نتایج نشان می‌دهد که میانگین همکاری دانشجویان در سال ۹۶ (۳/۳۸) بیشتر از سالهای ۹۷ (۲/۷۴) و ۹۸ (۲/۵۶) بوده است. نتایج تحلیل واریانس اختلاف معناداری بین میزان همکاری در سه سال را نشان می‌دهد ($F = ۱۸/۹۴$ ، $P = ۰/۰۰۰$). نتایج آزمون تعقیبی نشان می‌دهد که میانگین همکاری در سالهای ۹۷ و ۹۸ به صورت معناداری کمتر از سال ۹۶ است. بین میزان همکاری در سالهای ۹۷ و ۹۷ اختلافی دیده نشده است.

جدول ۱۳ آمار توصیفی، تحلیل واریانس و آزمون تعقیبی مؤلفه شخصیت "همکاری"

مؤلفه	سنوات تحصیل	میانگین	F	احتمال	آزمون تعقیبی شفه		
					-۹۶	-۹۶	-۹۷
همکاری	۹۶	۳.۳۸۲	۱۸.۹۴	۰.۰۰۰	۹۷	۹۸	۹۸
	۹۷	۲.۷۴۴			۰.۸۲*	۰.۱۸	
	۹۸	۲.۵۶۶					

*اختلاف میانگین دو سال تحصیلی معنادار است

۱۴: تواضع

جدول ۱۴ میانگین مؤلفه تواضع دانشجویان در سه سال تحصیلی را نشان می‌دهد. نتایج نشان می‌دهد که میانگین تواضع دانشجویان در سال ۹۶ (۳/۳۷) بیشتر از سالهای ۹۷ (۳/۲۸) و ۹۸ (۳/۱۳) بوده است، اگرچه نتایج تحلیل واریانس اختلاف معناداری بین میزان تواضع در سه سال را نشان نمی‌دهد ($F = ۲/۷۷$ ، $P = ۰/۰۷۰$).

جدول ۱۴ آمار توصیفی، تحلیل واریانس و آزمون تعقیبی مؤلفه شخصیت "تواضع"

مؤلفه	سنوات تحصیل	میانگین	F	احتمال	آزمون تعقیبی شفه		
					۹۸-۹۶	۹۷-۹۶	۹۸-۹۷
تواضع	۹۶	۳.۳۷۹	۲.۷۷	۰.۰۷۰	۹۷	۹۸	۹۸
	۹۷	۳.۲۸۰			۰.۲۶	۰.۰۱	
	۹۸	۳.۱۳۴					

۱۵: هم‌دردی

جدول ۱۵ میانگین مؤلفه هم‌دردی دانشجویان در سه سال تحصیلی را نشان می‌دهد. نتایج نشان می‌دهد که میانگین هم‌دردی دانشجویان در سال ۹۶ (۳/۴۳) بیشتر از سالهای ۹۷ (۳/۱۲) و ۹۸ (۳/۱۳) بوده است. نتایج تحلیل واریانس اختلاف معناداری بین میزان هم‌دردی در سه سال را نشان می‌دهد ($F = ۸/۲۲$ ، $P = ۰/۰۰۰$). نتایج آزمون تعقیبی نشان می‌دهد که میانگین هم‌دردی در سالهای ۹۷ و ۹۸ به صورت معناداری کمتر از سال ۹۶ است. بین میزان هم‌دردی در سالهای ۹۷ و ۹۷ اختلافی دیده نشده است.

جدول ۱۵ آمار توصیفی، تحلیل واریانس و آزمون تعقیبی مؤلفه شخصیت "هم‌دردی"

مؤلفه	سنوات تحصیل	میانگین	F	احتمال	آزمون تعقیبی شفه		
					۹۶-۹۷	۹۶-۹۸	۹۷-۹۸
هم- دردی	۹۶	۳.۴۳۸	۸.۲۲	۰.۰۰۰	۰.۱	۰.۳۰*	۰.۳۱*
	۹۷	۳.۱۲۳					
	۹۸	۳.۱۳۳					

*اختلاف میانگین دو سال تحصیلی معنادار است

۱۶: خودکارآمدی

جدول ۱۶ میانگین مؤلفه خودکارآمدی دانشجویان در سه سال تحصیلی را نشان می‌دهد. نتایج نشان می‌دهد که میانگین خودکارآمدی دانشجویان در سال ۹۷ (۳/۴۴) بیشتر از سالهای ۹۶ (۳/۲۵) و ۹۸ (۳/۳۵) بوده است، اگرچه نتایج تحلیل واریانس اختلاف معناداری بین میزان خودکارآمدی در سه سال را نشان نمی‌دهد ($F = ۳/۱۷$ ، $P = ۰/۰۵۰$).

جدول ۱۶ آمار توصیفی، تحلیل واریانس و آزمون تعقیبی مؤلفه شخصیت "خودکارآمدی"

مؤلفه	سنوات تحصیل	میانگین	F	احتمال	آزمون تعقیبی شفه		
					۹۶-۹۷	۹۶-۹۸	۹۷-۹۸
خودکارآمدی	۹۶	۳.۲۵۶	۳.۱۷	۰.۰۵۰	۰.۰۸	۰.۱۰	۰.۱۸
	۹۷	۳.۴۴۰					
	۹۸	۳.۳۵۸					

۱۷: نظم و ترتیب

جدول ۱۷ میانگین مؤلفه نظم و ترتیب دانشجویان در سه سال تحصیلی را نشان می‌دهد. نتایج نشان می‌دهد که میانگین نظم و ترتیب دانشجویان در سال ۹۶ (۳/۳۶) بیشتر از سالهای ۹۷ (۳/۱۲) و ۹۸ (۳/۱۶) بوده است، اگرچه نتایج تحلیل واریانس اختلاف معناداری بین میزان نظم و ترتیب در سه سال را نشان نمی‌دهد ($F = ۲/۴۵$, $P = ۰/۰۹۰۰$).

جدول ۱۷ آمار توصیفی، تحلیل واریانس و آزمون تعقیبی مؤلفه شخصیت "نظم و ترتیب"

مؤلفه	سنوات تحصیل	میانگین	F	احتمال	آزمون تعقیبی شفه		
					-۹۶	-۹۶	-۹۷
نظم و ترتیب	۹۶	۳.۳۶۷	۲.۴۵	۰.۰۹۰	۹۶	۹۸	۰.۴
	۹۷	۳.۱۲۷			۹۸	۰.۲۰	
	۹۸	۳.۱۶۵			۹۷	۰.۲۴	

۱۸: وظیفه‌شناسی

جدول ۱۸ میانگین مؤلفه وظیفه‌شناسی دانشجویان در سه سال تحصیلی را نشان می‌دهد. نتایج نشان می‌دهد که میانگین وظیفه‌شناسی دانشجویان در سال ۹۸ (۳/۱۷) بیشتر از سالهای ۹۶ (۳/۰۶) و ۹۷ (۳/۱۴) بوده است، اگرچه نتایج تحلیل واریانس اختلاف معناداری بین میزان وظیفه‌شناسی در سه سال را نشان نمی‌دهد ($F = ۰/۸۳$, $P = ۰/۴۴۰$).

جدول ۱۸ آمار توصیفی، تحلیل واریانس و آزمون تعقیبی مؤلفه شخصیت "وظیفه‌شناسی"

مؤلفه	سنوات تحصیل	میانگین	F	احتمال	آزمون تعقیبی شفه		
					-۹۶	-۹۶	-۹۷
وظیفه- شناسی	۹۶	۳.۰۶۷	۰.۸۳	۰.۴۴۰	۹۶	۹۸	۰.۴
	۹۷	۳.۱۴۸			۹۸	۰.۱۱	
	۹۸	۳.۱۷۵			۹۷	۰.۰۸	

۱۸: نتیجه‌گرایی

جدول ۱۸ میانگین مؤلفه نتیجه‌گرایی دانشجویان در سه سال تحصیلی را نشان می‌دهد. نتایج نشان می‌دهد که میانگین نتیجه‌گرایی دانشجویان در سال ۹۸ (۳/۵۰) بیشتر از سالهای ۹۶ (۳/۱۶) و ۹۷ (۳/۴۹) بوده است. اگرچه نتایج تحلیل واریانس اختلاف معناداری بین میزان نتیجه‌گرایی در سه سال را نشان می‌دهد ($F = ۳/۲۸$ ، $P = ۰/۰۴۰$)، نتایج آزمون تعقیبی شفه اختلافی بین هیچ یک از سال‌ها نشان نمی‌دهد.

جدول ۱۸ آمار توصیفی، تحلیل واریانس و آزمون تعقیبی مؤلفه شخصیت "نتیجه‌گرایی"

آزمون تعقیبی شفه				احتمال	F	میانگین	سنوات تحصیل	مؤلفه
-۹۷	-۹۶	-۹۶	۹۷					
۹۸	۹۸	۹۷	۰.۰۴۰	۳.۲۸	۳.۱۶۱	۹۶	نتیجه- گرایی	
۰.۱	۰.۳۵	۰.۳۳			۳.۴۹۳	۹۷		
					۳.۵۰۷	۹۸		

۱۹: خودانضباطی

جدول ۱۹ میانگین مؤلفه خودانضباطی دانشجویان در سه سال تحصیلی را نشان می‌دهد. نتایج نشان می‌دهد که میانگین خودانضباطی دانشجویان در سال ۹۷ (۳/۰۷) بیشتر از سالهای ۹۶ (۲/۸۴) و ۹۸ (۳/۰۶) بوده است. اگرچه نتایج تحلیل واریانس اختلاف معناداری بین میزان خودانضباطی در سه سال را نشان نمی‌دهد ($F = ۲/۵۰$ ، $P = ۰/۰۹۰$)، نتایج آزمون تعقیبی شفه اختلافی بین هیچ یک از سال‌ها نشان نمی‌دهد.

جدول ۱۹ آمار توصیفی، تحلیل واریانس و آزمون تعقیبی مؤلفه شخصیت "خودانضباطی"

آزمون تعقیبی شفه				احتمال	F	میانگین	سنوات تحصیل	مؤلفه
-۹۷	-۹۶	-۹۶	۹۷					
۹۸	۹۸	۹۷	۰.۰۹۰	۲.۵۰	۲.۸۴۹	۹۶	خودانضباطی	
۰.۱	۰.۲۲	۰.۲۳			۳.۰۸۰	۹۷		
					۳.۰۶۶	۹۸		

۲۰: با احتیاط

جدول ۲۰ میانگین مؤلفه با احتیاط دانشجویان در سه سال تحصیلی را نشان می‌دهد. نتایج نشان می‌دهد که میانگین با احتیاط دانشجویان در سال ۹۶ (۳/۱۶) بیشتر از سالهای ۹۷ (۳/۰۰) و ۹۷ (۲/۹۶) بوده است. اگرچه نتایج تحلیل واریانس اختلاف معناداری بین میزان با احتیاط در سه سال را نشان می‌دهد ($F = ۱/۶۹$ ، $P = ۰/۱۹۰$)، نتایج آزمون تعقیبی شفه اختلافی بین هیچ یک از سالها نشان نمی‌دهد. نتایج نمودار خطی ۴-۳۱ روند تغییرات با احتیاط در سه سال تحصیلی را نشان می‌دهد.

جدول ۲۰ آمار توصیفی، تحلیل واریانس و آزمون تعقیبی مؤلفه شخصیت "با احتیاط"

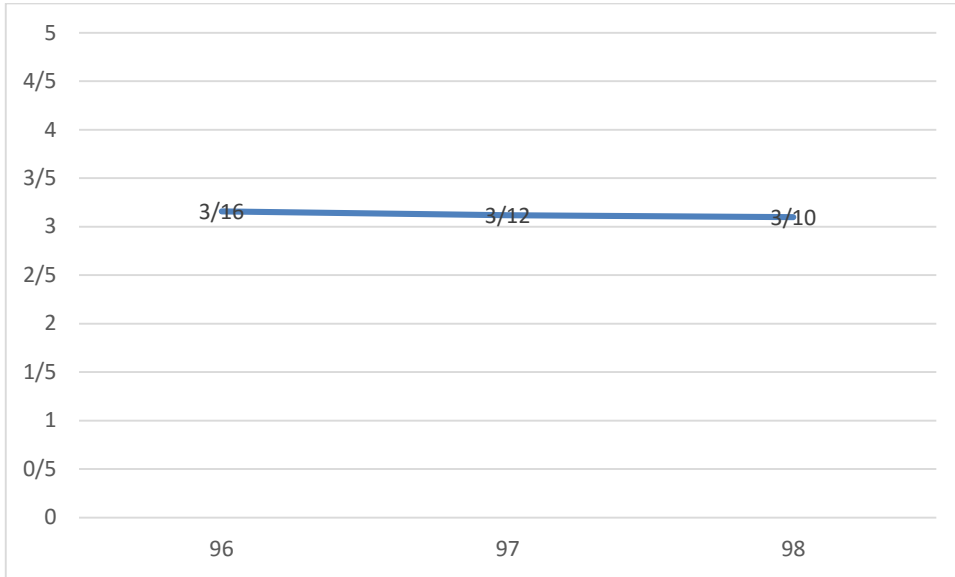
مؤلفه	سنوات تحصیل	میانگین	F	احتمال	آزمون تعقیبی شفه		
					۹۶-۹۷	۹۸-۹۶	۹۸-۹۷
با احتیاط	۹۶	۳.۱۶۸	۱.۶۹	۰.۱۹۰	۰.۱۶	۰.۲۰	۰.۰۴
	۹۷	۳.۰۰۹					
	۹۸	۲.۹۶۹					

۲۱: جمع کل

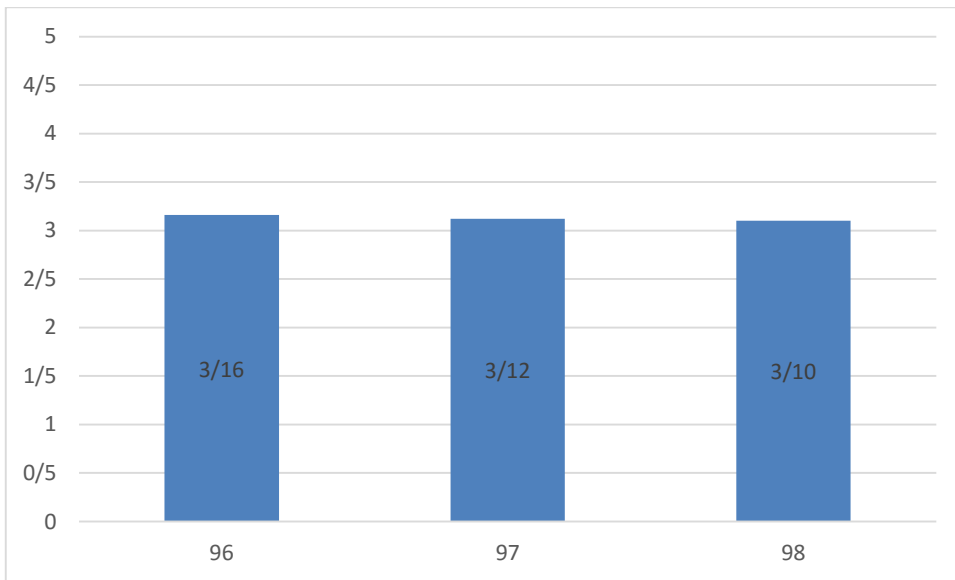
جدول ۲۰ میانگین رشد شخصیت در سه سال تحصیلی را نشان می‌دهد. نتایج نشان می‌دهد که میانگین کل رشد شخصیت دانشجویان در سال ۹۶ (۳/۱۶) بیشتر از سالهای ۹۷ (۳/۱۲) و ۹۸ (۳/۱۰) بوده است. اگرچه نتایج تحلیل واریانس اختلاف معناداری بین میزان با احتیاط در سه سال را نشان می‌دهد ($F = ۱/۱۰$ ، $P = ۰/۳۳۵$)، نتایج آزمون تعقیبی شفه اختلافی بین هیچ یک از سالها نشان نمی‌دهد. نتایج نمودار خطی ۲ و ستونی ۲ روند تغییرات رشد شخصیت در سه سال تحصیلی را نشان می‌دهند.

جدول ۲۱ آمار توصیفی، تحلیل واریانس و آزمون تعقیبی کل مؤلفه‌های شخصیت

مؤلفه	سنوات تحصیل	میانگین	F	احتمال	آزمون تعقیبی شفه		
					۹۶-۹۷	۹۸-۹۶	۹۸-۹۷
کل	۹۶	۳.۱۶	۱.۱۰۰	۰.۳۳۵	۰.۳۹	۰.۶۰	۰.۲۱
	۹۷	۳.۱۲					
	۹۸	۳.۱۰					



نمودار خطی ۲ روند تکوین شخصیت کل در سه سال تحصیلی



نمودار ستونی ۲: روند تکوین شخصیت کل در سه سال تحصیلی

نتیجه‌گیری و پیشنهادات

نتایج این پژوهش از دو منظر شایان توجه است: روند مقایسه‌ای تکوین شخصیت از منظر تک‌تک سی‌مؤلفه بین سالهای دوران تحصیل و روند مقایسه‌ای شکل‌گیری کلیت شخصیت دانشجویان در مدت زمان تحصیل. مجموعاً، نتایج نشان می‌دهد که میانگین کل رشد شخصیت دانشجویان بر اساس سه مؤلفه مورد بحث و سنجش روند قابل انتظاری را ندارد چرا که در اغلب مؤلفه‌های مثبت که انتظار تکوین بود، نتایج قابل انتظار دیده نمی‌شود. بنابراین، می‌توان ادعا کرد که روند تغییرات رشد شخصیت در سه سال تحصیلی به عنوان یک الگو و روند منظمی ارزیابی نمی‌شود، بر اساس نتایج حاصله سه سناریوی زیر قابل تصور است:

مؤلفه	روند کلی تکوین	وضعیت بین سنوات	معناداری اختلاف آزمون تعقیبی
اعتماد	کاهشی	معنادار	۹۶ با سایر
اخلاق مداری	کاهشی (معکوس)	*	
نوع دوستی	کاهشی (معکوس)	*	
روحیه همکاری	کاهشی (معکوس)	معنادار	۹۶ با سایر
تواضع	کاهشی (معکوس)	*	
حس هم‌دردی	کاهشی (معکوس)	معنادار	۹۶ با سایر
خود کارآمدی	افزایشی-کاهشی	*	
نظم و ترتیب	کاهشی (معکوس)	*	
وظیفه‌شناسی	کاهشی	*	
نتیجه‌گرایی	افزایشی		
خود انضباطی	افزایشی-کاهشی	*	
محتاط بودن	کاهشی	*	

پیشنهادات و محدودیتها

بنا به حجیم بودن تعداد گویه‌های پرسشنامه، معمولاً میزان استقبال، رغبت، صداقت و تداوم همکاری پاسخ‌دهندگان معمولاً پایین است که بر روایی داده‌ها اثر می‌گذارد. مضافاً، قدرت تعمیم‌پذیری یافته‌ها بنا به همگون‌انگاری دانشجویان سنوات مختلف باید محتاطانه نگریسته شود. تکرار مطالعه به صورت طولی در سه سال مختلف با یک جامعه آماری واحد توصیه می‌شود. علاوه بر این، انجام مطالعه کیفی-کمی توأمان در راستای اعتبارسنجی و هم جامعیت داده‌ها در بررسی پدیده‌ای چون "تکوین شخصیت" قویاً پیشنهاد می‌شود. مهتر اینکه، تهیه و اعتبارسنجی پرسشنامه خاصی در خصوص شخصیت نظامی دانشجویان دانشگاه‌های افسری نیروهای مسلح ایران به لحاظ نیل به داده‌های متقنتر متناسب با مؤلفه‌های فرهنگی، اجتماعی، سیاسی، و سازمان ضروری می‌نماید.

فهرست منابع:

- آتشی، سید حسین و رضایی، علی (۱۳۹۴). پیش‌بینی موفقیت شغلی فرماندهان و افسران نرجا از طریق ویژگی‌های شخصیتی نئو. طرح تحقیقاتی، دانشگاه افسری امام علی (ع).
- آتشی، سید حسین و صادقی، وحید (۱۳۹۸). پیش‌بینی موفقیت شغلی دانشجویان دانشگاه افسری امام علی (علیه‌السلام) از روی صفات شخصیتی بر اساس مدل نئو (NEO): دانشگاه امام علی (ع).
- بهرامی، محسن (۱۳۸۵). بررسی و مقایسه مؤلفه‌های شخصیتی در فرماندهان صف یگان‌های دانشجویی دانشگاه علوم انتظامی. فصلنامه دانش انتظامی، شماره ۱، صص. ۱۳۶-۱۱۸.
- پور رشیدی، رستم و جلالی جواران، مرتضی (۱۳۸۹). شکل‌گیری شخصیت از دیدگاه روانشناسی و قرآن و سنت. کار آفرینان امیرکبیر، ۶۴.
- خادم‌الحسینی، احمد (۱۳۸۸). سنجش کیفیت ذهنی زندگی در نواحی شهری، جغرافیا و مطالعات محیطی، ش ۳، صص ۴۵-۶۰.
- سرگلزایی، مهراله (۱۳۹۴). بررسی مبانی نظریه صفات درباره ماهیت و رشد شخصیت انسان، کنفرانس ملی آینده‌پژوهی علوم انسانی و توسعه.
- شریفی، رضا (۱۳۸۹). بررسی عوامل پیش‌بینی کننده همدلی - نوع دوستی در جوانان و آزمون میزان گرایش آنها به نیکوکاری به منظور دستیابی به مدل معرف شخصیت مثبت اجتماعی (نوع دوست) پایان‌نامه دکترای روانشناسی - دانشگاه علامه طباطبایی

- شولتز، دوان و شولتز. سیدنی ال (۱۳۹۲). نظریه‌های شخصیت. ترجمه یحیی سید محمدی. تهران: نشر ویرایش.
- صرافت، شیدا و نصر، طاهر. (۱۳۹۶). تأثیر چگونگی طراحی محیط زندگی در روحيات و روند شکل‌گیری شخصیت افراد. کنفرانس بین‌المللی عمران، معماری و شهرسازی ایران معاصر ایران-تهران، مرداد ماه ۱۳۹۶.
- فتحی آشتیانی، علی (۱۳۷۸). ویژگی‌های شخصیتی فرماندهان نظامی از دیدگاه قرآن. همایش مسایل روانشناختی در نیروهای نظامی.
- فیست، جس.، فیست، گریگوری جی.، و رابرتس، آن (۱۳۹۵). نظریه‌های شخصیت. ویراست هشتم. ترجمه یحیی سیدمحمدی، تهران: روان.
- کریمی، یوسف (۱۳۹۲). روانشناسی شخصیت. تهران: ویرایش.
- مظاهری نژاد فرد، گلناز؛ باقریان، فاطمه؛ ملحی، الناز (۱۳۹۹). رویکرد صفات در تحول شخصیت: مطالعه مروری، رویش روان‌شناسی، سال ۸، شماره ۱۱، شماره پیاپی ۴۴.
- مهرابی، حسینعلی؛ میرزایی، غلامرضا؛ فتحی آشتیانی، علی؛ و کرمی نیا، رضا (۱۳۹۴). نقش ویژگی‌های شخصیتی در سبک زندگی نیروهای مسلح. فصلنامه روانشناسی نظامی دوره ۶، شماره ۱۲، بهار ۱۳۹۴، صص ۲۹-۳۸.
- ملکی، بهنام؛ صانعی، سعید؛ برهانی، حسین و قوامی، اکبر (۱۳۹۰). تأثیر دوره آموزش نظامی بر ویژگی‌های شخصیتی دانشجویان نظامی. مجله طب نظامی، شماره ۴، صص ۲۰۰-۱۵۹.
- Attwater, L.E. & Yammarino, F.J. (1993). Personal attributes as predictors of superiors, and subordinates perceptions of military academy leadership. *Human Relations*, 46, pp. 645-668.
- Cattell, Raymond B. (1985). *Human motivation and the dynamic calculus*. New York: Praeger.
- Daneshfard K, Zakeri M. (2011). Relationship between general obligator's training periods and development of personality tasks. *Iranian Journal of Military Medicine*, 13(3), pp.159-62.
- Darr, W. (2011). *Military Personality Research: A Meta-Analysis of the Self Description Inventory*. *Australian Journal of Psychology*. 23(3), pp. 272-296
- Feist, Jess. (1994). *Theories of personality*. Brown & Benchmark. <https://books.google.com/books?id=Wv5d6uzbAs8C>
- Jackson, J. J., Thoemmes, F., Jonkmann, K., Lüdtke, O. M., & Trautwein, U. (2012). Military training and personality trait development: Does the military make the man or does the man make the military? *Psychological Sciences*, 23(3), pp. 270-277

- John, O. P., Hampson, S. E., & Goldberg, L. R. (1991). The basic level in personality-trait hierarchies: studies of trait use and accessibility in different contexts. *Journal of personality and social psychology*, 60(3), 348.
- McAdams, D. P. (1995). What do we know when we know a person? *Journal of personality*, 63(3), pp. 365-.693.
- Plasker, E (2007). *The 100-Year lifestyle*. Adams Media, an F. Publications company. U.S.A.
- Skoglund, T.H., Brekke, T-H, Steder, F.B., & Boe, O. (2020). Big five personality development in Norwegian Special Operations forces. *Frontiers in Psychology*. May, (11) 747.